

CZYSSTE POWIETRZE

Program priorytetowy „Czyste Powietrze”

projekt realizowany we współpracy
Ministerstwa Środowiska i partnerów



MINISTERSTWO
ŚRODOWISKA



Narodowy Fundusz
Ochrony Środowiska
i Gospodarki Wodnej



BOŚ
BANK



SYSTEM
FINANSOWANIA
INWESTYCJI
PROEKOLOGICZNYCH
W POLSCE



Fundusze
Europejskie
Infrastruktura i Środowisko



Doradztwo
energetyczne



Unia Europejska
Fundusz Spójności



Projekt Doradztwa Energetycznego

CZYSTE
POWIETRZE

Program Operacyjny Infrastruktura i Środowisko na lata 2014-2020

I Oś priorytetowa „Zmniejszenie emisyjności gospodarki”

Działanie 1.3 „Wspieranie efektywności energetycznej w budynkach”

Poddziałanie 1.3.3 „Ogólnopolski system wsparcia doradczego dla sektora publicznego, mieszkaniowego oraz przedsiębiorstw w zakresie efektywności energetycznej oraz OZE”

Projekt finansowany jest w 100% ze środków UE

Zadania Doradców Energetycznych:

- doradztwo w zakresie przygotowania, weryfikacji, wdrożenia, monitorowania Planów Gospodarki Niskoemisyjnej,
- **doradztwo dotyczące przygotowania i wdrożenia inwestycji** w obszarze efektywności energetycznej, OZE oraz gospodarki niskoemisyjnej;
- **przygotowanie i prowadzenie spotkań informacyjnych/edukacyjnych** w jednostkach samorządu terytorialnego, spółdzielniach i wspólnotach mieszkaniowych, szkołach oraz dla lokalnych przedsiębiorców;
- **udostępnianie informacji o możliwych źródłach finansowania w obszarze efektywności energetycznej oraz OZE;**
- weryfikacja audytów energetycznych.

Agenda spotkania

CZyste
Powietrze

BLOK I

1. Definicje (zanieczyszczenia, emisja wysoka i niska, smog)
2. Przyczyny i skutki niskiej emisji
3. Informacje dot. jakości powietrza w danym regionie/województwie

BLOK II

4. Wsparcie finansowe realizacji przedsięwzięć:
 - *Program priorytetowy „Czyste Powietrze”*
 - Oferta BOŚ Bank

BLOK III

5. Krok po kroku
6. Instrukcja wypełnienia wniosku o dofinansowanie
7. Dyskusja – pytania do prowadzącego

BLOK I

EDUKACJA EKOLOGICZNA



SYSTEM
FINANSOW
INWESTYC
PROJEKTÓW
W POLSCE



Fundusze Europejskie
Infrastruktura i Środowisko



Unia Europejska
Fundusz Spójności



Co zanieczyszcza powietrze?

**CZyste
Powietrze**

Pyły i gazy emitowane do powietrza głównie w wyniku:

- spalania paliw stałych w piecach i kotłach domowych (tzw. emisja punktowa)
- spalania paliw płynnych w silnikach samochodowych (tzw. emisja liniowa)
- spalania paliw stałych w energetyce i przemyśle (tzw. wysoka emisja)
- procesów przemysłowych
- emisji wtórnej zanieczyszczeń pyłowych z powierzchni odkrytych, np. dróg, chodników, boisk oraz powierzchni pyłących

Czym różni się emisja wysoka od niskiej?



Definicje - emisja wysoka i niska

CZYSSTE POWIETRZE



Wysoka emisja:
szkodliwe produkty spalania
odprowadzane są
do atmosfery emitorem
o wysokości ponad 40 m

Niska emisja:
szkodliwe produkty spalania
odprowadzane są
do atmosfery emitorem
o wysokości mniejszej niż 40 m

Definicja - smog

CZYSZE
POWIETRZE

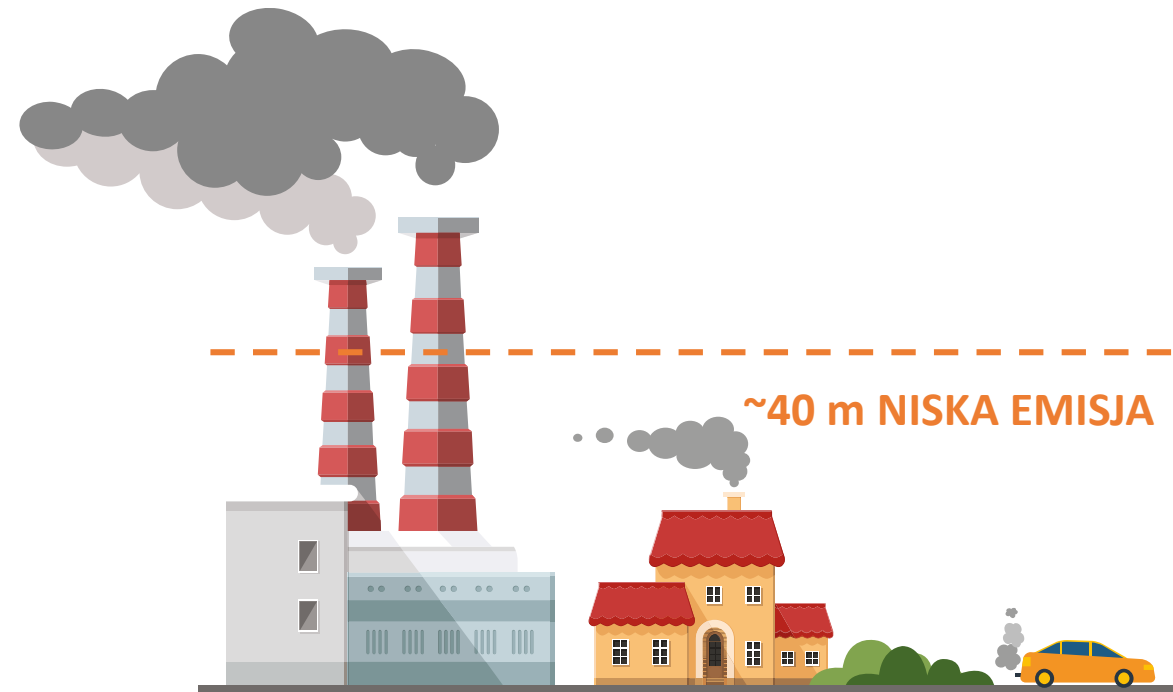
Nienaturalne zjawisko atmosferyczne polegające na współwystępowaniu zanieczyszczeń powietrza spowodowanych działalnością człowieka oraz niekorzystnych naturalnych zjawisk atmosferycznych.

Powstaje przez skumulowanie się znacznej ilości zanieczyszczeń (motoryzacja, przemysł) na pewnym obszarze (np. w mieście). Muszą temu sprzyjać odpowiednie, szczególne warunki pogodowe.



- 1. Nieefektywne spalanie paliwa** – w palenisku brakuje odpowiedniej ilości tlenu (np. ze względu na niewystarczający ciąg kominowy – nieoczyszczony komin), dla prawidłowego przebiegu procesu spalania i uniknięcia powstawania produktów niepełnego spalania, np. tlenku węgla CO – potocznie zwanego czadem
- 2. Spalanie paliwa o niskiej jakości** – często użytkownicy kotłów spalają w nich tanie paliwo, np. muły, floty, a także niedosuszone drewno lub wykorzystują odpady (śmieci), zawierające dużo szkodliwych substancji, co w procesie spalania powoduje powstawanie różnych zanieczyszczeń, które emitowane są do powietrza, którym oddychamy

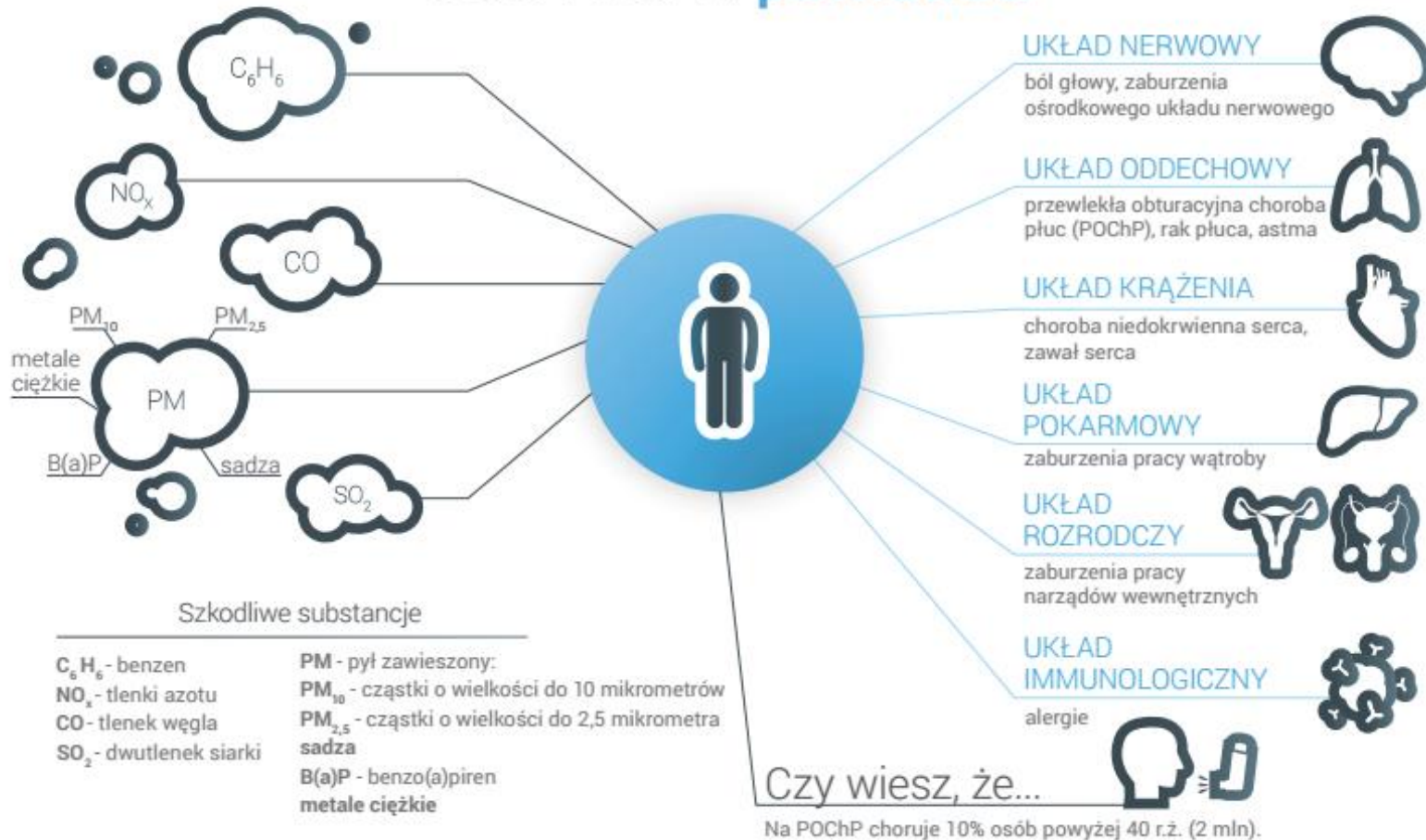
Źródło: Światowa Organizacja Zdrowia (WHO)



Skutki smogu i niskiej emisji

CZyste Powietrze

COŚ WISI w powietrzu

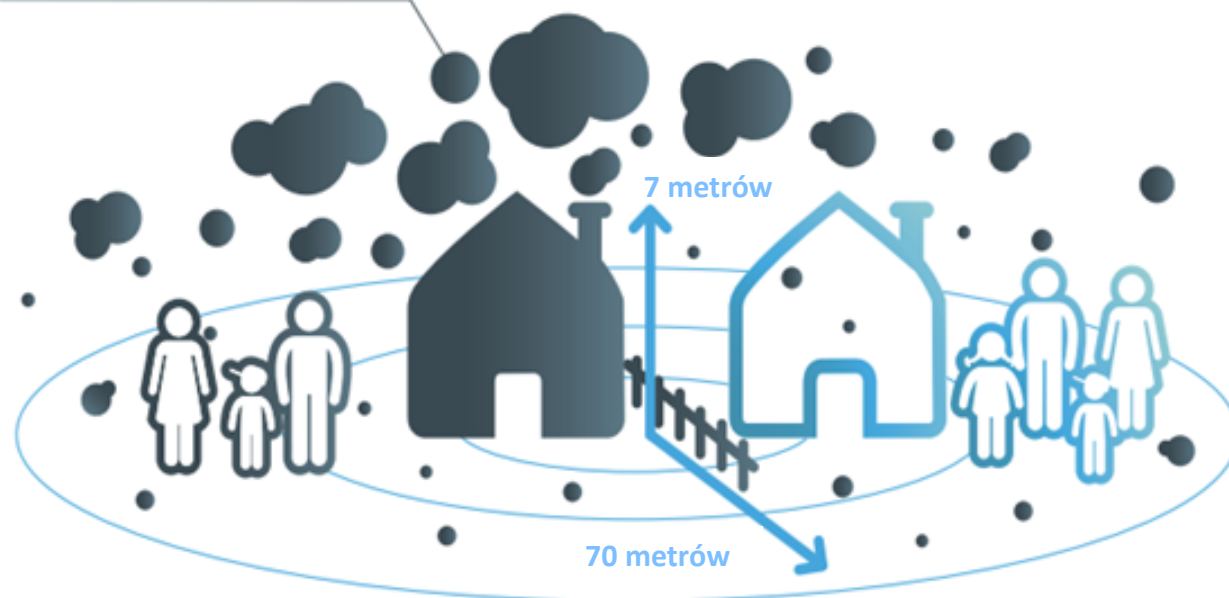


Skutki smogu i niskiej emisji

CZyste
Powietrze

Przestań się truć!

Pył i inne zanieczyszczenia,
w tym substancje rakotwórcze



Czy wiesz, że...

zanieczyszczenia z domowego komina opadają w promieniu 10-krotności jego wysokości, czyli na Twój dom i najbliższe otoczenie...

W Polsce z powodu chorób wywołanych zanieczyszczonym powietrzem rocznie umiera ok. **45 000 osób**, czyli **ponad 7 razy więcej** niż w wyniku biernego palenia

Jakość powietrza w woj. małopolskim

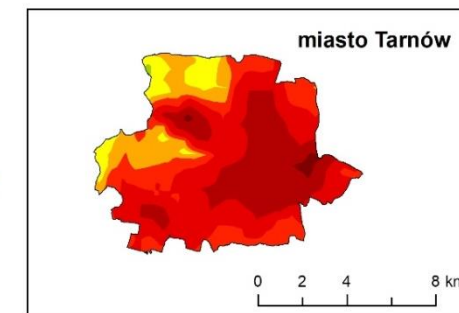
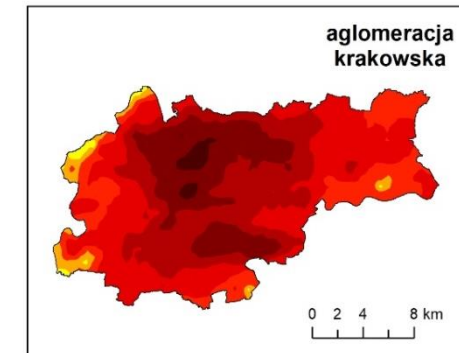
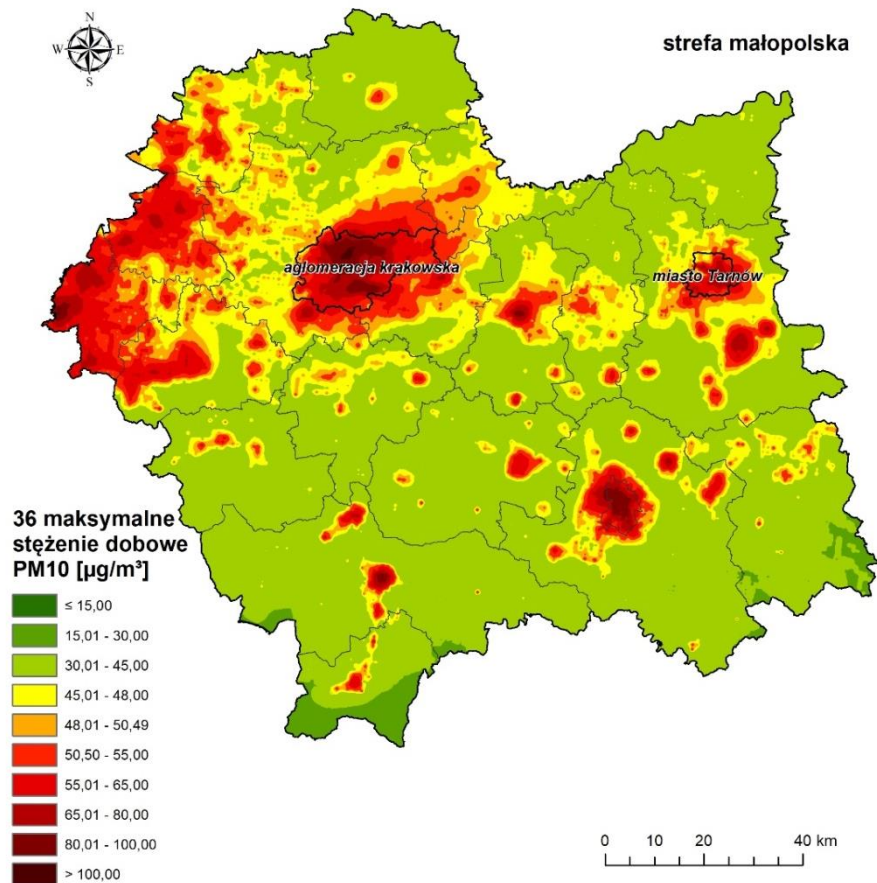
CZYSSTE POWIETRZE

Tab. Zanieczyszczenia dla których normy jakości powietrza zostały przekroczone w 2017 r.

NAZWA STREFY	NO ₂	PM10 - 24	PM10 - R	BaP	PM2,5
Aglomeracja Krakowska	C	C	C	C	C
miasto Tarnów	A	C	A	C	C
strefa małopolska	A	C	C	C	C

Ocena jakości powietrza realizowana jest w oparciu o pomiary jakości powietrza wykonywane metodami referencyjnymi oraz wyniki modelowania matematycznego.

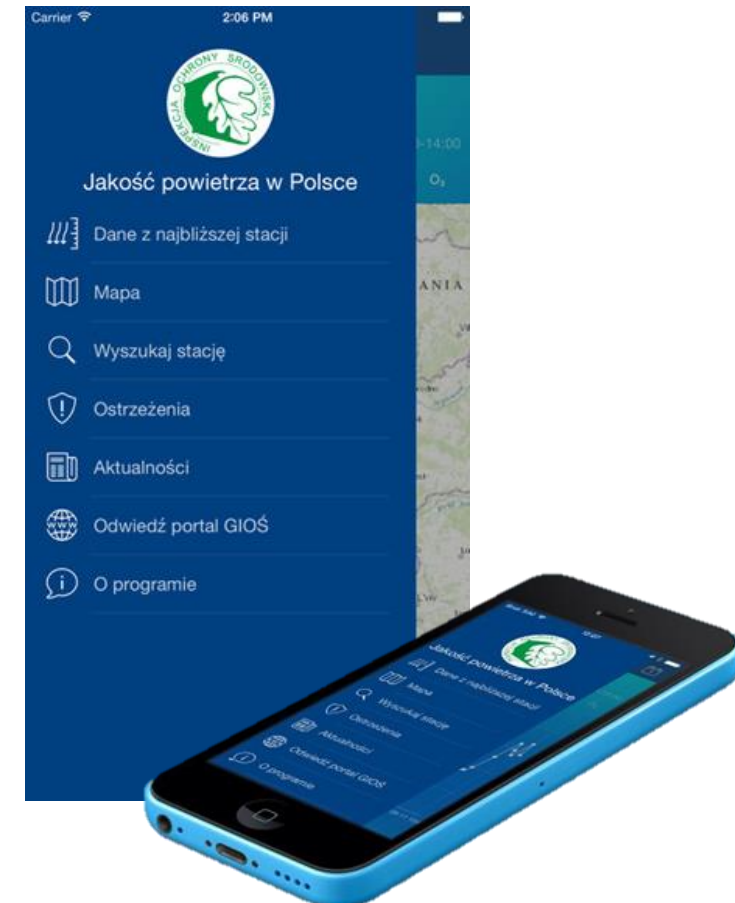
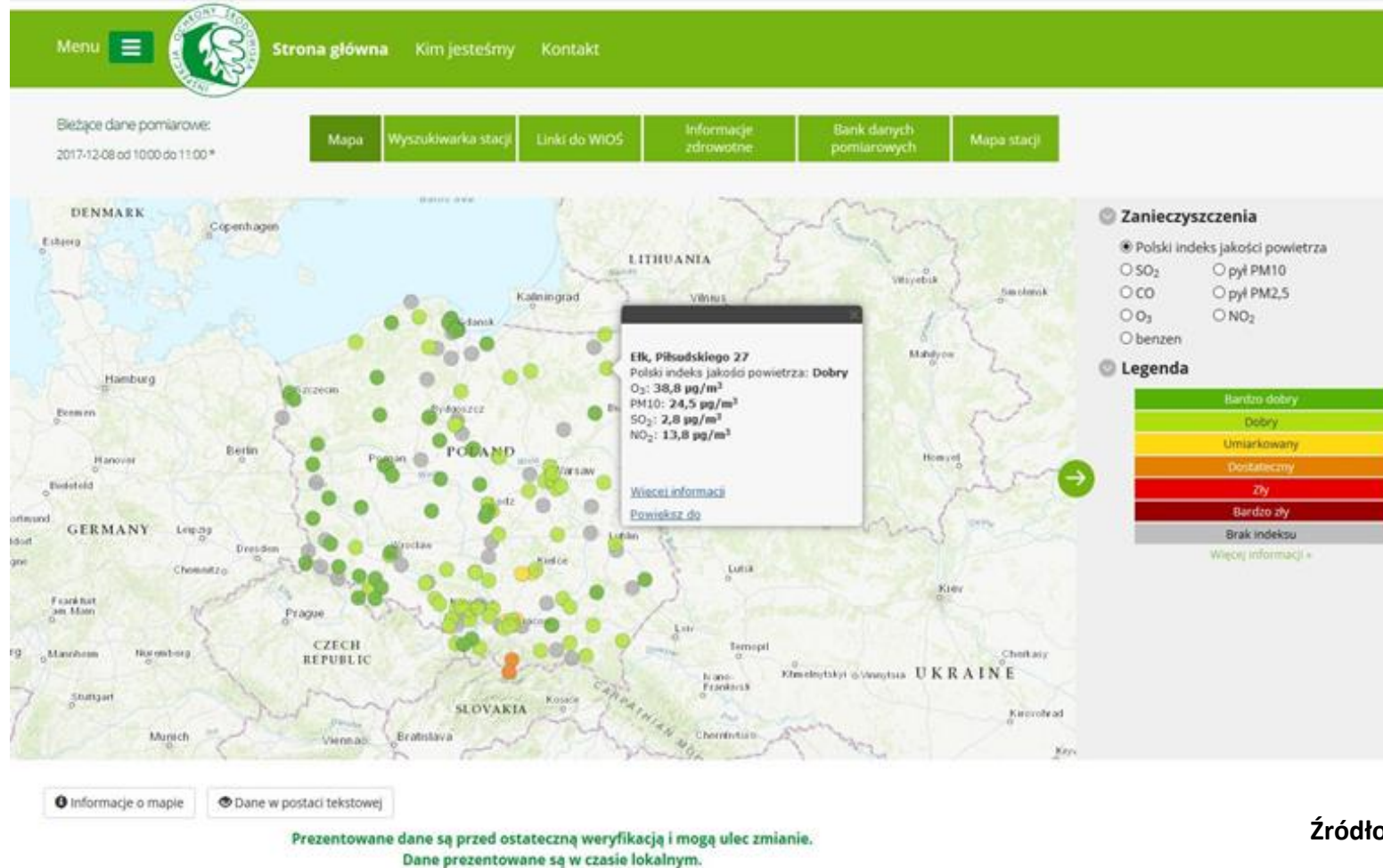
Zaliczenie strefy do klasy C oznacza konieczność wykonania programu ochrony powietrza.



Rys. Rozkład stężeń 24 – h pyłu PM10 dla 2017 r. – wynik połączenia wyników pomiarów z wynikami modelowania modelem CALPUFF

Skąd wiemy, czy powietrze jest zanieczyszczone, czyli jak bada się jakość powietrza?

CZYSZTE POWIETRZE



Źródło: portal internetowy „Jakość Powietrza” GIOŚ

Uchwała antysmogowa dla Małopolski (w zakresie dotyczącym urządzeń grzewczych – z wyjątkiem Miasta Kraków)

**CZyste
Powietrze**

**UCHWAŁA Nr XXXII/452/17 SEJMIKU WOJEWÓDZTWA MAŁOPOLSKIEGO
z dnia 23 stycznia 2017 r. w sprawie wprowadzenia na obszarze województwa małopolskiego
ograniczeń i zakazów w zakresie eksploatacji instalacji, w których następuje spalanie paliw**

Do końca 2022 roku konieczna będzie wymiana kotłów na węgiel lub drewno, które nie spełniają żadnych norm emisyjnych.

Do końca 2026 roku trzeba będzie wymienić kotły, które obecnie spełniają chociaż podstawowe wymagania emisyjne, czyli posiadają klasę 3 lub klasę 4 według normy PN-EN 303-5:2012.

Kotły spełniające wymagania klasy 5 według normy PN-EN 303-5:2012, które są już eksploatowane lub zostały zainstalowane do końca czerwca 2017 roku będą mogły być użytkowane do końca swojej żywotności.

Co TY możesz zrobić?

CZYSSTE POWIETRZE

To my tworzymy atmosferę



Ogrzewaj mądrze

Zainwestuj w nowoczesny kocioł i opał wysokiej jakości lub podłącz się do sieci ciepłowniczej.



Dbaj o okoliczną zielen

Drzewa i krzewy produkują tlen i pochłaniają część zanieczyszczeń.



Edukuj bliskich

Pozytywne nawyki u dzieci zaowocują czystszym powietrzem w przyszłości. Rozmawiaj na temat ochrony powietrza z rodziną i przyjaciółmi.



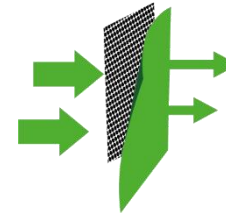
Reaguj na zachowania sąsiadów

Osoby, które palą odpady, szkodzą również Tobie.



Ogranicz jazdę samochodem

Dbaj o jego stan techniczny.



Wybieraj mądrze

Postaw na odpowiednią termoizolację oraz redukcję straty ciepła.

BLOK II

WSPARCIE FINANSOWE REALIZACJI PRZEDSIĘWZIĘĆ



MINISTERSTWO
ŚRODOWISKA



Narodowy Fundusz
Ochrony Środowiska
i Gospodarki Wodnej



SYSTEM
FINANSOWANIA
INWESTYCJI
PROEKOLOGICZNYCH
W POLSCE



Unia Europejska
Fundusz Spójności



Program priorytetowy „Czyste Powietrze”

**CZYSSTE
POWIETRZE**

Środki NFOŚiGW

- Środki WFOŚiGW
- Środki inne np. BOŚ Bank

Program priorytetowy „Czyste Powietrze”

**CZYSSTE
POWIETRZE**

Cel programu

Poprawa efektywności energetycznej zmniejszenie/
uniknięcie emisji zanieczyszczeń powietrza pochodzących
z jednorodzinnych budynków mieszkalnych, należących do
osób fizycznych.

Budżet

103 mld zł

Forma dofinansowania

- Dotacja
- Pożyczka

Nabór wniosków prowadzony jest w trybie ciągłym

Program priorytetowy „Czyste Powietrze”

**CZYSSTE
POWIETRZE**

Okres wdrażania

Realizacja programu w latach 2018-2029, tj.:

- Podpisywanie umów o dofinansowanie do 31.12.2027r.
- Refundacja wydatków do 30.09.2029r.

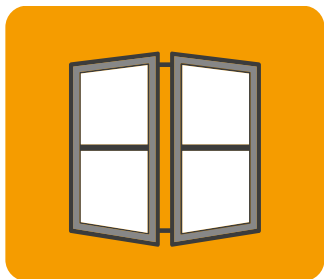
Beneficjenci

Osoby fizyczne:

- 1) posiadające prawo własności lub będące współwłaścicielami jednorodzinne budynek mieszkalnego.
- 2)które uzyskały zgodę na rozpoczęcie budowy, a budynek nie została jeszcze przekazany lub zgłoszony do użytkowania.

Program priorytetowy „Czyste Powietrze”

**CZYSTE
POWIETRZE**



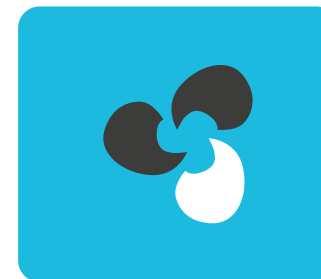
**Stolarka okienna
i drzwiowa**



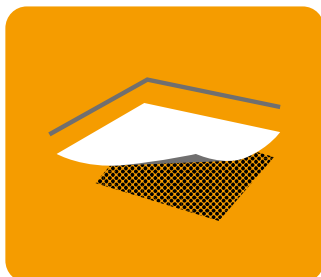
**Ściany zewnętrzne oraz wewnętrzne,
oddzielające pomieszczenia ogrzewane
od nieogrzewanych**



**Centralne ogrzewanie
i ciepła woda użytkowa**



**Wentylacja mechaniczna
z odzyskiem ciepła**



**Strop nad
nieogrzewaną piwnicą,
podłoga na gruncie**



Dach lub strop



**OZE: mikroinstalacje
fotowoltaiczne
i kolektory słoneczne**



Źródła ciepła

Źródło: www.nfosigw.gov.pl

1) Przez **jednorodzinny budynek mieszkalny**, zgodnie z Ustawą z dnia 7 lipca 1994 r. – Prawo budowlane (tj. Dz.U. z 2018 r. poz.1202, z późn. zm.), należy rozumieć budynek wolnostojący albo budynek w zabudowie bliźniaczej, szeregowej lub grupowej, **służący zaspokajaniu potrzeb mieszkaniowych**, stanowiący konstrukcyjnie samodzielną całość, **w którym dopuszcza się wydzielenie nie więcej niż dwóch lokali mieszkalnych albo jednego lokalu mieszkalnego i lokalu użytkowego o powierzchni całkowitej nieprzekraczającej 30% powierzchni całkowitej budynku.**

2) Przez **budynek istniejący** należy rozumieć budynek oddany do użytkowania.

3) Przez **budynek nowo budowany** należy rozumieć budynek, dla którego **została uzyskana zgoda na rozpoczęcie budowy** zgodnie z obowiązującymi przepisami Ustawy z dnia 7 lipca 1994 r. – Prawo budowlane (tj. Dz.U. z 2018 r. poz.1202, z późn. zm.) i **który nie został jeszcze przekazany lub zgłoszony do użytkowania.**

Rodzaje przedsięwzięć dla budynków istniejących

CZyste Powietrze

	Pozwolenie na budowę wydane do 15.12.2002 r.,		Pozwolenie na budowę wydane po 15.12.2002 r.	
	źródło ciepła jest stare, niespełniające wymagań programu	źródło ciepła jest nowe, spełniające wymagania programu	źródło ciepła jest stare, niespełniające wymagań programu	źródło ciepła jest nowe, spełniające wymagania programu
Wymiana źródła ciepła* na spełniające warunki programu wraz z przyłączami	X		X	
Docieplanie ścian zewnętrznych i wewnętrznych budynku oddzielających pomieszczenia ogrzewane od środowiska zewnętrznego lub pomieszczeń nieogrzewanych	X	X	X	
Wymiana stolarki zewnętrznej	X	X	X	
Montaż lub modernizacja instalacji wewnętrznych centralnego ogrzewania i ciepłej wody użytkowej	X	X	X	
Zastosowanie instalacji odnawialnych źródeł energii: kolektory słoneczne; mikroinstalacja fotowoltaiczna <u>Uwaga:</u> dofinansowanie jedynie w formie pożyczki do 100% kosztów	X	X	X	X
Montaż wentylacji mechanicznej z odzyskiem ciepła	X	X	X	



*** wymiana lub montaż indywidualnego źródła ciepła są możliwe gdy podłączenie do sieci ciepłowniczej na danym obszarze nie jest możliwe lub nie jest uzasadnione ekonomicznie.**

Wymiana źródła ciepła w budynkach istniejących

**CZyste
Powietrze**

1. **Koszt demontażu i wymiany źródeł ciepła na paliwa stałe (kocioł na węgiel, kocioł na biomase), a także pozostałych źródeł ciepła na paliwo stałe jak:** piec kaflowy, kominek, piec wolnostojący typu koza, trzon kuchenny, które są zainstalowane na potrzeby ogrzewania lub ogrzewania i ciepłej wody użytkowej.

2. Koszty związane z **zakupem i montażem następujących urządzeń i instalacji:**

- ✓ węzły cieplne
- ✓ kotły gazowe kondensacyjne,
- ✓ kotłów na paliwa stałe
- ✓ systemy ogrzewania elektrycznego,
- ✓ kotły olejowe,
- ✓ pompy ciepła powietrzne
- ✓ pompy ciepła odbierające ciepło z gruntu lub wody

wraz z przyłączami.

Rodzaje przedsięwzięć dla budynków nowo budowanych

CZYTE POWIETRZE

	Budynek nowo budowany	
	Brak źródła ciepła	Istniejące źródło ciepła spełnia wymagania programu
Zakup i montaż źródła ciepła*, ** spełniającego warunki programu wraz z przyłączami	X	
Zastosowanie instalacji odnawialnych źródeł energii: kolektory słoneczne; mikroinstalacja fotowoltaiczna <u>Uwaga: 1)</u> Dofinansowanie jedynie w formie pożyczki do 100% kosztów. 2) Warunkiem kwalifikowania kosztów dot. instalacji OZE jest zakup i montaż źródła ciepła spełniającego wymogi Programu „Czyste Powietrze”	X	X

*warunkiem przystąpienia do programu jest spełnianie przez przegrody norm izolacyjności określonych w Warunkach Technicznych obowiązujących od 31.12.2020 r. (warunek dotyczy zarówno źródła ciepła jak i OZE)

** Zakup i montaż indywidualnego źródła ciepła jest możliwy, gdy podłączenie do sieci ciepłowniczej na danym obszarze nie jest możliwe lub nie jest uzasadnione ekonomicznie.

(Koszty związane z zakupem i montażem urządzeń grzewczych spełniających warunki Programu w budynkach nowo budowanych mogą być kwalifikowane pod warunkiem ich poniesienia do dnia 31.12.2019r.)



Montaż źródła ciepła w budynkach nowych

CZyste
Powietrze

Koszty związane z zakupem i montażem:

- ✓ węzły ciepłownicze,
- ✓ kotły gazowe kondensacyjne,
- ✓ kotły na paliwa stałe,
- ✓ systemy ogrzewania elektrycznego,
- ✓ kotły olejowe,
- ✓ pompy ciepła powietrze-powietrze,
- ✓ pompy ciepła odbierające ciepło z gruntu lub wody

wraz z przyłączami

Warunki dofinansowania – aspekty finansowe

**CZyste
Powietrze**

- Okres, w którym mogą być ponoszone koszty kwalifikowane: od 01.01.2018 r. do 30.06.2029 r.
- Maksymalne koszty kwalifikowane, od których jest liczona wysokość dotacji – **53 tys. zł**
- Minimalna wartość kosztów kwalifikowanych przedsięwzięcia – **7 tys. zł**
- Oprocentowanie zmienne pożyczki – nie więcej niż WIBOR 3M +70 punktów bazowych ale **nie mniej niż 2% rocznie**
- Planowany okres spłaty pożyczki: **do 15 lat**
- Możliwa karencja (zwłoka) w spłacie: **nie dłużej niż do zakończenia realizacji przedsięwzięcia**
- Udział powierzchni, na której prowadzona jest działalność gospodarcza, w całkowitej powierzchni budynku, pomniejsza koszt kwalifikowany przedsięwzięcia

Warunki dofinansowania – czas realizacji inwestycji

**CZyste
Powietrze**

- Dofinansowaniu podlegają przedsięwzięcia rozpoczęte nie wcześniej niż **12 miesięcy** przed dniem złożenia wniosku o dofinansowanie (oraz nie wcześniej niż 01.01.2018 r.),
- Okres realizacji przedsięwzięcia: **do 24 miesięcy od daty zawarcia umowy o dofinansowanie, lecz nie później niż do 30.06.2029 r.**
- Przedsięwzięcie nie może zostać zakończone przed dniem złożenia wniosku o dofinansowanie; data zakończenia realizacji będzie potwierdzona w protokole końcowym.

Maksymalny jednostkowy poziom kosztów kwalifikowanych pojedynczego elementu przedsięwzięcia (1)*

CZyste Powietrze

Nazwa elementu przedsięwzięcia	Jednostka	Maksymalny jednostkowy koszt kwalifikowany na jeden budynek
audyt energetyczny budynku przed realizacją przedsięwzięcia	szt.	do 1000 zł
dokumentacja projektowa związana z modernizacją, przebudową dachu (części konstrukcyjnych dachu) wraz z dociepleniem	szt.	do 1000 zł
dokumentacja projektowa modernizacji instalacji wewnętrznych oraz wymiany źródła ciepła	szt.	do 1000 zł
ekspertyza ornitologiczna i chiropterologiczna	szt.	do 500 zł
Nazwa elementu przedsięwzięcia	Jednostka	Maksymalny jednostkowy koszt kwalifikowany
docieplenie przegród budowlanych oraz uzasadnione prace towarzyszące	m ² powierzchni przegrody	do 150 zł
wymiana stolarki zewnętrznej, w tym: okien, okien połaciowych, drzwi balkonowych, powierzchni przezroczystych nieotwieralnych	m ² powierzchni	do 700 zł
wymiana drzwi zewnętrznych/bram garażowych	m ² powierzchni	do 2000 zł

* koszty przekraczające wartości w tabelach stanowią koszty niekwalifikowane

Maksymalny jednostkowy poziom kosztów kwalifikowanych pojedynczego elementu przedsięwzięcia (2)

CZyste Powietrze

Nazwa elementu przedsięwzięcia	Jednostka	Maksymalny jednostkowy koszt kwalifikowany na jeden budynek
węzeł cieplny	zestaw	do 10 000 zł
kotły na paliwo stałe (biomasa) wraz z systemem odprowadzania spalin	zestaw	do 20 000 zł
kotły na paliwo stałe (węgiel) wraz z systemem odprowadzania spalin	zestaw	do 10 000 zł
system ogrzewania elektrycznego	zestaw	do 10 000 zł
kotły gazowe kondensacyjne, olejowe, system odprowadzania spalin, zbiornik na gaz/olej	zestaw	do 15 000 zł
pompy ciepła powietrzne	zestaw	do 30 000 zł
pompy ciepła odbierające ciepło z gruntu lub wody	zestaw	do 45 000 zł
instalacje wewnętrzne ogrzewania i ciepłej wody użytkowej	zestaw	do 15 000 zł
wentylacja mechaniczna wraz z odzyskiem ciepła	zestaw	do 10 000 zł
kolektory słoneczne	zestaw	do 8 000 zł
mikroinstalacja fotowoltaiczna**	zestaw	do 30 000 zł



(**) Koszt kwalifikowany instalacji za 1KWp wynosi maksymalnie 6000 zł.

Maksymalny jednostkowy poziom kosztów kwalifikowanych pojedynczego elementu przedsięwzięcia (3)

CZyste Powietrze

Nazwa elementu przedsięwzięcia	Jednostka	Maksymalny jednostkowy koszt kwalifikowany na jeden budynek
przyłącza i instalacja wewnętrzna gazowa/olejowa (***)	zestaw	do 5 000 zł
przyłącze ciepłe (***)	zestaw	do 10 000 zł
przyłącze i instalacje wewnętrzne elektroenergetyczne (****)	zestaw	do 8 000 zł



(***) tylko w przypadku podłączenia nowego źródła
(****) z wyłączeniem kosztu ponieszonego przez operatora sieci dystrybucyjnej w przypadku mikroinstalacji fotowoltaicznej

Intensywność dofinansowania

CZyste Powietrze

Grupa	Kwota miesięcznego dochodu / osoba w PLN	Dotacja (procent kosztów kwalifikowanych przewidzianych do wsparcia dotacyjnego)	Pożyczka	
			uzupełnienie do wartości dotacji	pozostałe koszty kwalifikowane
I	do 600	do 90%	do 10%	do 100%
II	601 - 800	do 80%	do 20%	do 100%
III	801 - 1 000	do 70%	do 30%	do 100%
IV	1 001 - 1 200	do 60%	do 40%	do 100%
V	1 201 - 1 400	do 50%	do 50%	do 100%
VI	1 401 - 1 600	do 40%	do 60%	do 100%
VII	powyżej 1 600	do 30%*	do 70%	do 100%

* od 2019 r. dotacja zawierająca ulgę podatkową.

1. Koszty mikroinstalacji fotowoltaicznej i kolektorów słonecznych mogą zostać dofinansowane w 100% wyłącznie w formie pożyczki.
2. Intensywność dofinansowania dotacyjnego jest określona na podstawie średniego miesięcznego dochodu na osobę w gospodarstwie domowym wnioskodawcy. Kwota ta jest określona we wniosku o dofinansowanie; zmiana kwoty miesięcznego dochodu w trakcie oceny wniosku lub w trakcie realizacji przedsięwzięcia nie wpływa na zmianę intensywności dofinansowanie.
3. Przez Gospodarstwo domowe rozumie się zespół osób gospodarujących i zamieszkujących wspólnie z osobą ubiegającą się o dofinansowanie.
4. Maksymalna kwota kosztu kwalifikowanego do wyliczenia wielkości dotacji **53 tys. zł.**

- Przedsięwzięcie nie może być realizowane w budynkach wykorzystywanych sezonowo (np. domki letniskowe)
- Nowo montowane kotły na paliwo stałe (biomasę/węgiel) muszą spełniać wymogi rozporządzenia Komisji (UE) 2015/1189 (ekoprojekt - wymogi od 01.01.2020r.)
- Kotły na paliwa gazowe i olej opałowy do celów grzewczych muszą spełniać wymogi klasy efektywności energetycznej minimum A
- Pompy ciepła do celów grzewczych muszą spełniać wymogi klasy efektywności energetycznej minimum A+
- Zmodernizowane przegrody zewnętrzne (ściany, okna, drzwi) muszą spełniać normy określone w Warunkach Technicznych, obowiązujących od 31.12.2020 r. (WT 2021)

Warunki dla wszystkich budynków

- W przypadku montażu indywidualnego źródła ciepła realizacja inwestycji może być wspierana jedynie w sytuacji, gdy podłączenie do sieci ciepłowniczej na danym obszarze nie jest możliwe lub nie jest uzasadnione ekonomicznie
- Warunkiem montażu kotła opalanego węglem jest brak możliwości podłączenia lub brak uzasadnienia ekonomicznego podłączenia do sieci ciepłowniczej lub sieci dystrybucji gazu

Warunki dla nowych budynków

- W budynku nowo budowanym finansowany jest jedynie zakup i montaż źródła ciepła wraz z przyłączami oraz mikroinstalacja fotowoltaiczna i kolektory słoneczne
- Zakup i montaż źródła ciepła jest możliwy jedynie w przypadku, gdy przegrody spełniają/ będą spełniać normy określone w Warunkach Technicznych, obowiązujących od 31.12.2020 r.

Etap wniosku:

- Dokumenty potwierdzające wysokość dochodu
- Dokumenty potwierdzające prawo własności budynku, np. umowa sprzedaży w formie aktu notarialnego, jeżeli we wniosku nie podano informacji na temat numeru księgi wieczystej i numeru działki
- Audyt energetyczny budynku, jeśli został wykonany i na jego podstawie przyjęto dane do wniosku

Etap umowy:

- Obowiązkowe: ustanowienie zabezpieczenia zwrotu środków (np. weksel)
- Jeżeli dotyczy:
 - Oświadczenie współwłaściciela/li jednorodzinnego domu mieszkalnego o wyrażeniu zgody na realizację przedsięwzięcia
 - Oświadczenie współmałżonka o wyrażeniu zgody na zawarcie umowy dotacji/pożyczki (dotyczy *sytuacji "wspólności ustawowej - bez rozdzielności majątkowej"*)
 - Zgłoszenie zamiaru wykonania prac budowlanych lub ostateczna decyzja o pozwoleniu na budowę (okazanie), jeśli nie były okazane podczas wizytacji dopuszczającej

Etap rozliczenia:

- Wniosek o płatność z protokołem częściowym lub końcowym
- Dokumenty księgowe (np. faktury) potwierdzające zakup materiałów i usług
- Dokumenty potwierdzające dokonanie płatności (np. potwierdzenie przelewu) w przypadku płatności na rachunek beneficjenta

- Terminy, sposób składania wniosków i ich rozpatrywania określone zostaną w ogłoszeniu o naborze, które zamieszczone będzie na stronie **WFOŚiGW**
- Wnioski beneficjentów będą przyjmowane i obsługiwane przez **WFOŚiGW**
- Wniosek może być wypełniony:
 - w wersji elektronicznej i przesłany elektronicznie z wykorzystaniem kwalifikowanego podpisu elektronicznego w aplikacji internetowej
 - w wersji elektronicznej w aplikacji internetowej, przesłany elektronicznie bez podpisu elektronicznego i złożony w **WFOŚiGW** w wersji papierowej
 - w wersji papierowej, pobranej ze strony **WFOŚiGW** lub w siedzibie **WFOŚiGW**, podpisany i złożony w **WFOŚiGW**

**WFOŚiGW dokonuje kontroli przedsięwzięć samodzielnie
lub przez wskazane osoby.**

Okres trwałości wynosi 3 lata od zakończenia przedsięwzięcia.

Finansowanie uzupełniające BOŚ S.A. do Programu Czyste Powietrze

1. Pożyczka skierowana do beneficjentów Programu

CZyste Powietrze

Cel finansowania

- koszty niekwalifikowane Programu Czyste Powietrze, w szczególności koszty przekraczające jednostkowe koszty kwalifikowane

Kredytobiorcy

- osoby fizyczne, beneficjenci Programu Czyste Powietrze

Wysokość kredytu

- do 60.000 PLN

Okres kredytowania

- do 10 lat

Wyróżniki oferty

- szybki i uproszczony proces udzielania pożyczki
- atrakcyjne warunki cenowe: niska prowizja i marża kredytowa od 0,7 p.p.

Pozostała oferta BOŚ BANK

2. Kredyt termomodernizacyjny i remontowy udzielany we współpracy z BGK

**CZyste
Powietrze**

Cel finansowania

- przedsięwzięcia termomodernizacyjne lub remontowe, spełniające warunki określone w Ustawie z dnia 21 listopada 2008 r. o wspieraniu termomodernizacji i remontów (t.j. Dz.U. 2017 poz. 130), wykonywane przez podmioty określone w tej Ustawie
- **przedsięwzięcia termomodernizacyjne** – przedsięwzięcia, których przedmiotem jest:
 - ulepszenie skutkujące zmniejszeniem zapotrzebowania na energię dostarczaną na potrzeby ogrzewania i podgrzewania wody użytkowej budynków mieszkalnych, budynków zbiorowego zamieszkania
 - ulepszenie skutkujące zmniejszeniem strat energii pierwotnej w lokalnych sieciach ciepłowniczych oraz zasilających je lokalnych źródłach ciepła, dostarczających energię do budynków, o których mowa wyżej
 - wykonanie przyłącza technicznego do scentralizowanego źródła ciepła, związane z likwidacją lokalnego źródła ciepła w budynkach, o których mowa wyżej
 - całkowita lub częściowa zamiana źródeł energii na źródła odnawialne lub zastosowanie wysokosprawnej kogeneracji
- **przedsięwzięcia remontowe** – przedsięwzięcia związane z termomodernizacją, , których przedmiotem jest:
 - remont budynków wielorodzinnych
 - wymiana w budynkach wielorodzinnych okien lub remont balkonów
 - przebudowa budynków wielorodzinnych, powodująca ich ulepszenie
 - wyposażenie budynków wielorodzinnych w instalacje i urządzenia wymagane zgodnie z przepisami techniczno-budowlanymi

Pozostała oferta BOŚ BANK

2. Kredyt termomodernizacyjny i remontowy udzielany we współpracy z BGK c.d.

**CZyste
Powietrze**

Kredytobiorcy

- przedsięwzięcia termomodernizacyjne: osoby fizyczne będące właścicielami lub zarządcami budynku mieszkalnego, lokalnej sieci ciepłowniczej lub lokalnego źródła ciepła,
- przedsięwzięcia remontowe: osoby fizyczne będące właścicielami lub zarządcami budynku wielorodzinnego, którego użytkowanie rozpoczęto przed 14 sierpnia 1961 r.

Wysokość kredytu

- do 80% wartości finansowanego przedsięwzięcia

Okres kredytowania

- do 10 lat

Wyróżniki oferty

- premia termomodernizacyjna wypłacana przez BGK w wysokości do 20% wykorzystanej kwoty kredytu, nie więcej niż dwukrotność przewidywanych rocznych oszczędności kosztów energii, ustalonych na podstawie audytu energetycznego, i 16% kosztów poniesionych na realizację przedsięwzięcia termomodernizacyjnego
- premia remontowa wypłacana przez BGK w wysokości do 20% wykorzystanej kwoty kredytu, nie więcej niż 15% kosztów przedsięwzięcia remontowego

Pozostała oferta BOŚ BANK

3. „Zielona Inwestycja”

CZyste Powietrze

Cel finansowania

- zakup towarów i materiałów o charakterze ekologicznym, spełniających określone przez Bank parametry, m.in.:
 - stolarka okienna i drzwiowa, systemy dociepleniowe
 - pokrycia dachowe o naturalnym pochodzeniu
 - kotły centralnego ogrzewania (gazowe, olejowe, elektryczne, opalane biomasą)
 - odnawialne źródła energii: kolektory słoneczne, ogniwa fotowoltaiczne, pompy ciepła, przydomowe wiatraki, instalacje mikrokogeneracyjne
 - duże AGD, posiadające klasę energooszczędności co najmniej A+++
 - samochody i pojazdy elektryczne lub hybrydowe

Kredytobiorcy

- osoby fizyczne będące właścicielami lub zarządcami budynków mieszkalnych

Wysokość kredytu

- od 1.000 do 150.000 PLN

Okres kredytowania

- 10 lat

Wyróżniki oferty

- długi okres kredytowania
- wysoka kwota finansowania
- szeroki wachlarz celów finansowania

BLOK III

PODSUMOWANIE



MINISTERSTWO
ŚRODOWISKA



Narodowy Fundusz
Ochrony Środowiska
i Gospodarki Wodnej



SYSTEM
FINANSOWANIA
INWESTYJCJI
PROEKOLOGICZNYCH
W POLSCE



Unia Europejska
Fundusz Spójności



Zdobądź wiedzę

Zapoznaj się ze szczegółami naboru:
programem priorytetowym, formularzem wniosku,
załącznikami oraz instrukcjami do nich,
a także regulaminem naboru.

Dokumenty są dostępne na stronach internetowych WFOŚiGW lub w ich siedzibach

Zbadaj potrzeby budynku

Chodzi o stan obecny i potrzeby budynku, które powinny zostać określone w audycie energetycznym lub przedstawione w uproszczonej analizie energetycznej zweryfikowanej przez przedstawiciela WFOŚiGW przed realizacją przedsięwzięcia.

Wypełnij i złóż wniosek o dofinansowanie

Pamiętaj o wytycznych w tym zakresie
na stronie właściwego WFOŚiGW,
w tym o liście wymaganych dokumentów
(np. dokumenty potwierdzające dochód).

INSTRUKCJA WYPEŁNIANIA WNIOSKU

o dofinansowanie w ramach Programu Priorytetowego „Czyste Powietrze” (z metodyką wyliczania dochodu)

Wniosek może zostać wypełniony i wysłany do WFOŚiGW przez Wnioskodawcę:

- w formie elektronicznej za pomocą aplikacji internetowej (zgodnie z instrukcją w aplikacji) lub
- w formie papierowej

zgodnie z regulaminem do niniejszego naboru wniosków zamieszczonym na stronie internetowej WFOŚiGW.

1. We wniosku (część A, B, C, D, E, F, G) należy wypełnić wszystkie białe pola.
2. Informacje zawarte w formularzu powinny być aktualne i zgodne ze stanem faktycznym.
3. Jeśli informacja wymaga więcej miejsca, niż to przewidziane we wniosku o dofinansowanie, należy dołączyć dodatkowy załącznik, podpisany przez wnioskodawcę, zawierający dodatkowy opis do poszczególnych punktów tego wniosku.

SŁOWNIK POJĘĆ I WYKAZ SKRÓTÓW

- **Aplikacja internetowa** – narzędzie systemu internetowego, służące do wypełnienia i złożenia wniosku o dofinansowanie w systemie elektronicznym.
- **Intensywność dofinansowania** – procent kosztów kwalifikowanych do dofinansowania w formie dotacji oraz pożyczki, określony na podstawie kwoty miesięcznego dochodu przypadającego na osobę w gospodarstwie domowym w części C wniosku o dofinansowanie. Intensywność powiązana została z odpowiednią Grupą oznakowaną numerami od I do VII, wg zasady, iż wnioskodawcy zakwalifikowani do Grupy o najniższych dochodach mogą uzyskać najwyższy procent dofinansowania w formie dotacji.
- **Koszt całkowity** - koszt całego przedsięwzięcia, obejmujący zarówno koszty kwalifikowane, jak i niekwalifikowane.
- **Koszt kwalifikowany** – koszt przedsięwzięcia, poniesiony w okresie zgodnym z zapisami Programu Priorytetowego pkt. 6 i zgodny z Programem co do zakresu rzeczowego (pkt. 6 pkt. 2-12 Programu), ograniczony maksymalnymi kosztami jednostkowymi wskazanymi w pkt. 9 Programu oraz uwzględniający zmniejszenie kosztu z tytułu prowadzenia działalności gospodarczej. Jeśli w budynku jest prowadzona działalność gospodarcza, wysokość kosztów kwalifikowanych jest pomniejszana proporcjonalnie do powierzchni zajmowanej na prowadzenie działalności gospodarczej.
- **Kwota kosztów kwalifikowanych dla części dotacyjnej** – koszty kwalifikowane, na które Wnioskodawca może otrzymać dofinansowanie w formie dotacji.
- **Kwota kosztów kwalifikowanych dla części pożyczkowej** - koszty kwalifikowane, na które Wnioskodawca może otrzymać dofinansowanie wyłącznie w formie pożyczki.
- **kWp** – kilowatopik – maksymalna moc, jaką można uzyskać z zaplanowanej instalacji
- **λ (lambda)** – współczynnik przewodzenia ciepła [W/(mK)]

Po złożeniu wniosku

Odbędzie się wizytacja przedstawiciela WFOŚiGW,
która potwierdzi, czy stan budynku jest zgodny
z danymi we wniosku.

Podpisz umowę o dofinansowanie

WFOŚiGW przygotowuje umowę
po pozytywnym rozpatrzeniu Twojego wniosku.

UMOWA DOTACJI

Nr

zawarta w dniu roku pomiędzy: Wojewódzkim Funduszem Ochrony Środowiska i Gospodarki Wodnej w, z siedzibą w, zwanym dalej „Dotującym”,

reprezentowanym przez:

1.,
2.

a zamieszkałym, PESEL

zwanym dalej „Dotowanym”.

Dotujący i Dotowany dalej łącznie zwani są „Stronami”.

PREAMBUŁA

W związku ze złożonym przez Dotowanego wnioskiem o dofinansowanie w ramach przyjętego przez Narodowy Fundusz Ochrony Środowiska i Gospodarki Wodnej Programu priorytetowego „Czyste powietrze”, mającego na celu poprawę efektywności energetycznej i zmniejszenie emisji pyłów i innych zanieczyszczeń do atmosfery z istniejących jednorodzinnych budynków mieszkalnych lub uniknięcie emisji zanieczyszczeń powietrza pochodzących z nowo budowanych jednorodzinnych budynków mieszkalnych, Dotujący udziela Dotowanemu dofinansowania w formie dotacji na następujących warunkach:

§ 1

Przedmiot umowy

1. Dotujący działając na mocy ustawy z dnia 27 kwietnia 2001 roku Prawo ochrony środowiska (t. j. Dz.U. z 2018 r., poz. 799 z późn. zm.) udziela Dotowanemu, na jego wniosek nr z dnia roku, na podstawie uchwały Wojewódzkiego Funduszu Ochrony Środowiska i Gospodarki Wodnej w nr z dnia roku, dotacji do kwoty zł (słownie: złotych groszy) na dofinansowanie przedsięwzięcia, którego zakres wyznacza zestawienie rzeczowo-finansowe stanowiące załącznik nr 2 do niniejszej umowy, zwanego dalej „przedsięwzięciem”.
2. Udzielone Dotowanemu dofinansowanie w formie dotacji nie podlega waloryzacji z tytułu inflacji.
3. Integralną część niniejszej umowy stanowią następujące załączniki:
 - a) Program priorytetowy „Czyste powietrze” – załącznik nr 1;
 - b) zestawienie rzeczowo-finansowe – załącznik nr 2;

Złóż wniosek o płatność

Środki mogą być wypłacone w kilku transzach po zrealizowaniu poszczególnych etapów przedsięwzięcia.

Jeśli pojawią się zmiany, wystąp o odpowiednie zmiany w umowie.

Zakończenie przedsięwzięcia

Wizyta przedstawiciela WFOŚiGW potwierdzi realizację przedsięwzięcia.

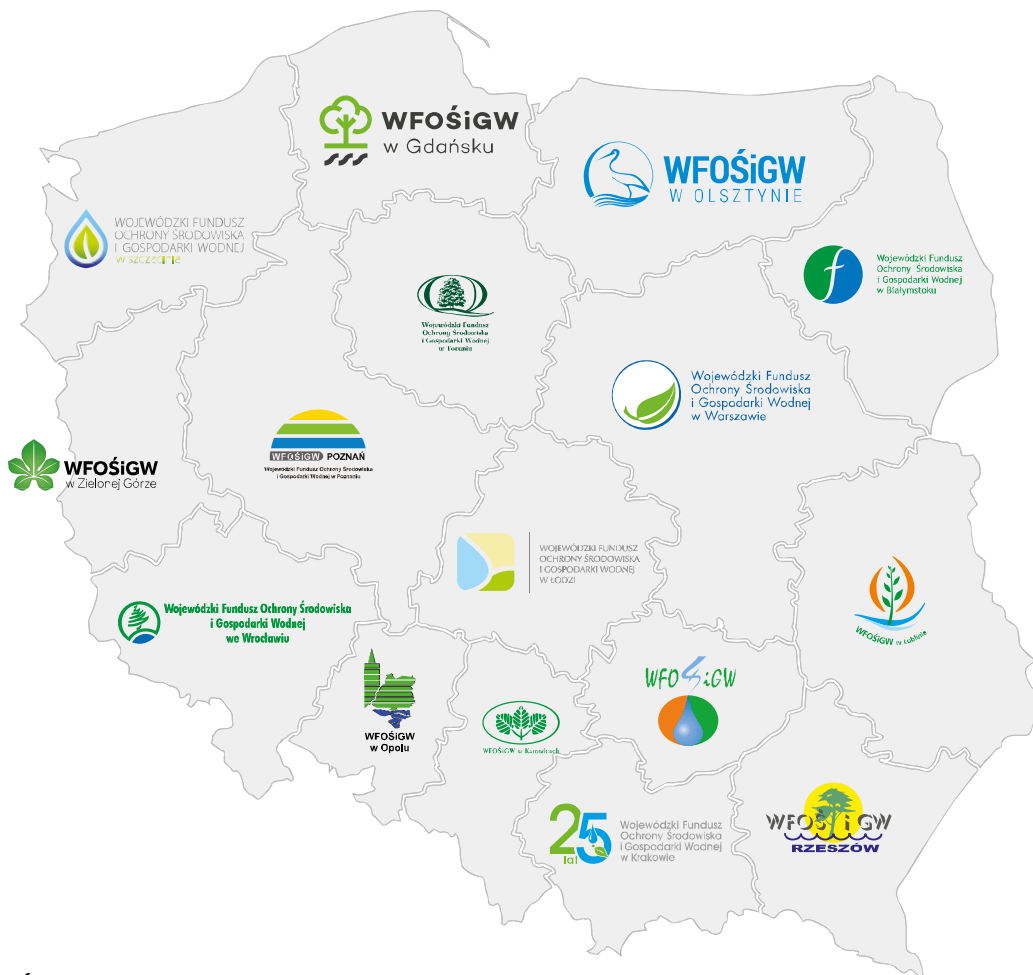
Dodatkowo, możliwa jest kontrola przedsięwzięcia w okresie jego trwałości (utrzymania projektu) w terminie do 3 lat.

Rozliczenie przedsięwzięcia

Nastąpi po pozytywnej weryfikacji realizacji przedsięwzięcia przez przedstawiciela WFOŚiGW.

Skontaktuj się z nami!

CZYSTE
POWIETRZE



Wojewódzki Fundusz Ochrony Środowiska i Gospodarki Wodnej w Krakowie:

Adres: ul. Kanonicza 12,
31-002 Kraków
tel. (12) 422-94-90,
www.wfos.krakow.pl
email: biuro@wfos.krakow.pl

czyste.powietrze@wfos.krakow.pl

Źródło: www.17funduszy.pl



SYSTEM
FINANSOWANIA
INWESTYCJI
PROEKOLOGICZNYCH
W POLSCE



Unia Europejska
Fundusz Spójności



DZIĘKUJĘ ZA UWAGĘ



MINISTERSTWO
ŚRODOWISKA



Narodowy Fundusz
Ochrony Środowiska
i Gospodarki Wodnej



BOŚ
BANK



SYSTEM
FINANSOWANIA
INWESTYJCJI
PROEKOLOGICZNYCH
W POLSCE



Fundusze
Europejskie
Infrastruktura i Środowisko



Doradztwo
energetyczne



Unia Europejska
Fundusz Spójności

